



# 社 会

2019 年度 東京純心女子中学校入学試験

(2 日午前)

解答は解答用紙に記入しなさい。

1 次の文章を読み、以下の問いに答えなさい。

日本海と東シナ海をはさんだ隣国である日本と中国は、古くから密接な関係を築いてきました。紀元前1世紀、(A)とよばれていた日本は、100あまりの小国に分かれていたことが、中国の歴史書に書かれています。1世紀には北九州にあった(B)の王が後漢に使いを送り、皇帝から金印を授かりました。239年には、邪馬台国の女王(C)が魏に使いを送り、「親魏倭王」の称号や金印・銅鏡などを授かりました。

飛鳥時代に入ると、(a)聖徳太子は607年に(D)を隋へ派遣し、その後も使者や留学生を送って、大陸の文化を取り入れました。7世紀、隋が滅び新たな統一王朝として唐が成立すると、630年の第1回から、奈良時代をへて平安時代前半の894年、(E)の意見によって停止されるまで、(b)約260年の間に十数回、遣唐使は派遣されました。

平安時代末期、政権を握った平氏は日宋貿易によって大きな利益をあげました。中でも平治の乱に勝利した太政大臣の地位にまでのぼった(c)(F)は、大輪田泊とよばれた港や航路を整備し、さらに貿易を推進しました。その後、鎌倉時代においても宋との間には民間の貿易をはじめとする交流がさかんに行われました。

13世紀になると、モンゴルが周りの国々を征服して大きな国をつくっていました。モンゴルは中国を征服すると、国の名前を(G)と改め、日本も従うようにと使いを送ってきました。鎌倉幕府の執権(H)はこの要求を拒否し、九州の守りを固めさせました。(G)の大軍は1274年と1281年の2度にわたって攻めてきました。しかし、(d)日本の武士の激しい抵抗などにより大きな損害を受けた(G)軍は、引きあげていきました。

その後、室町幕府の3代将軍(I)は、朝鮮や中国の沿岸を荒らしていた海賊である(J)の取りしまりを日本に求めている明との交渉を進め、国交を開き貿易を開始しました。この(e)日明貿易は、(J)と正式な貿易船を区別する合い札を使用したため、(K)貿易ともよばれました。貿易による利益は、幕府の貴重な財源となりました。

問1 (A)～(K)に入る適切な語句を答えなさい。ただし、C・D・E・F・H・Iには、人名を入れなさい。

問2 下線部(a)について、このとき聖徳太子は隋の皇帝へ次のような手紙を送りました。

日がのぼる国の天子より、日がしずむ国の天子へ手紙を送ります。お変わりありませんか。

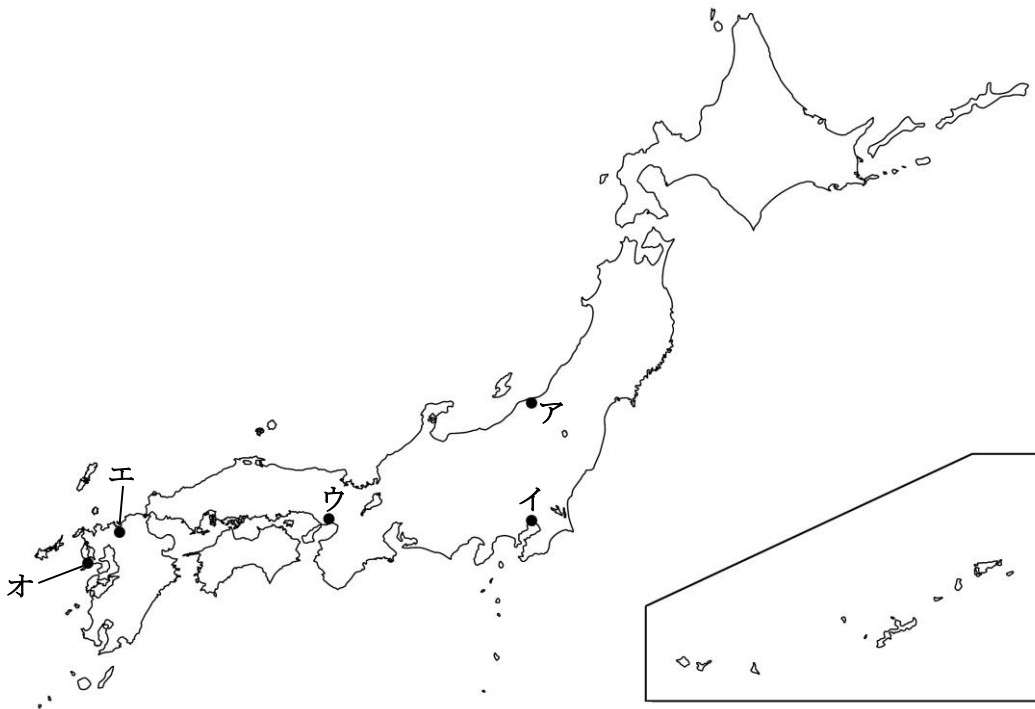
これを読んだ隋の皇帝は「無礼だ」と怒ったと伝えられています。なぜ、隋の皇帝は聖徳太子の手紙を読み、怒ったのでしょうか。当時の、隋と日本のそれぞれの外交についての考えにふれながら、説明しなさい。

問3 下線部(b)について、次の写真は、中国から来日した僧の像<sup>ぞう</sup>です。この僧は、遣唐使とともに渡ってきた日本の僧からの願いを受けて来日を決意し、何度も航海に失敗しながらも日本にたどり着き、僧の守るべき生活の規律<sup>きりつ</sup>などを伝えました。また、東大寺に戒壇<sup>かいだん</sup>という、僧になるための儀式<sup>ぎしき</sup>の場をつくったことでも知られています。この僧が奈良に建てた寺の名を答えなさい。



(出典 所蔵寺院のホームページ)

問4 下線部(c)について、大輪田泊の位置として正しいものを、次の地図中ア～オより1つ選び、記号で答えなさい。



問5 下線部(d)について、この戦いののち、武士の間には鎌倉幕府に対する不満が高まっていきます。それはなぜですか。この戦いの特徴<sup>とくちょう</sup>にふれながら、説明しなさい。

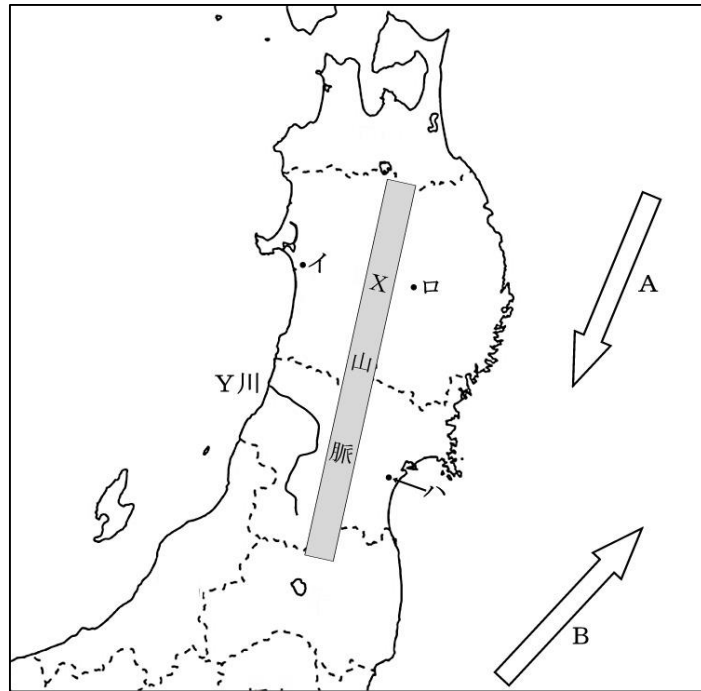
問6 下線部(e)について述べた次の文X・Yの文の正誤の組み合わせとして正しいものを、下のア～エより1つ選び、記号で答えなさい。

X. この貿易における日本からの主要輸出品の一つに生糸がある。

Y. この貿易は室町幕府が滅亡するまで、幕府が独占する形で行われた。

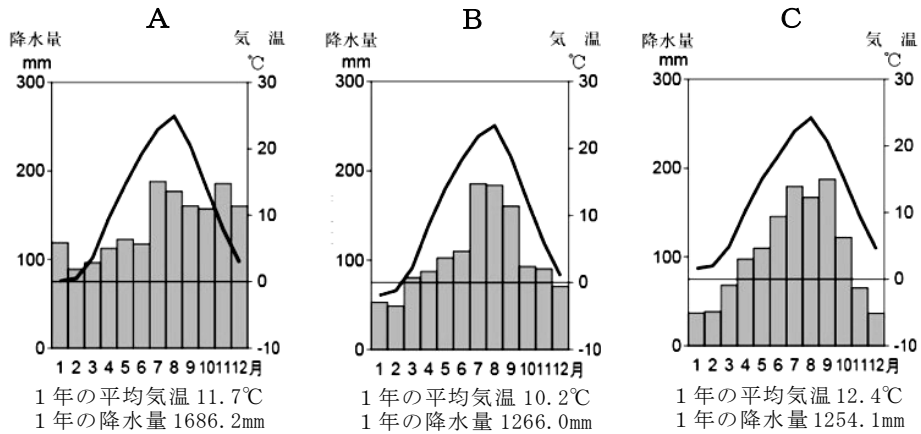
- ア. X = 正、Y = 正      イ. X = 正、Y = 誤  
ウ. X = 誤、Y = 正      エ. X = 誤、Y = 誤

2 次の東北地方の地図をみて、以下の問いに答えなさい。



問1 地図中、東北地方を南北に走る日本最長のX山脈の名前を、漢字で答えなさい。

問2 次に示した雨温図は、地図中イ、ロ、ハにおける月別の降水量と平均気温を示したものです。雨温図A、B、Cと地図中イ、ロ、ハを正しく組み合わせているものを、下のa～fのうちから1つ選び、記号で答えなさい。



	a	b	c	d	e	f
A	イ	イ	ロ	ロ	ハ	ハ
B	ロ	ハ	イ	ハ	イ	ロ
C	ハ	ロ	ハ	イ	ロ	イ

問3 次の文は、地図中Y川に関して述べたものです。これを読んで、以下の各問に答えなさい。

この川は、山形県南部の吾妻山<sup>あづまやま</sup>を源として流れはじめ、地図中のX山脈の西側にそって、北上していく。流域には、米沢盆地、山形盆地、新庄盆地が広がっている。川の流れは新庄盆地から西方向に折れ曲がり、広大な（ A ）をへて、酒田市から日本海へ注ぐ。

- (1) この川の名前を、漢字で答えなさい。
- (2) 文中の空らん（ A ）にふさわしい語句を、次の a～e のうちから1つ選び、記号で答えなさい。
- a. 阿武隈高地<sup>あぶくま</sup>      b. 津軽平野      c. 秋田平野  
d. 庄内平野      e. 仙台平野
- (3) 山形盆地の中央部にある天童市<sup>てんどう</sup>でさかんに生産されている伝統的な工芸品はどれですか。次のア～エより1つ選び、記号で答えなさい。



ア



イ



ウ



エ

(出典 経済産業省 東北経済産業局 ホームページより)

問4 東北地方の農業に関する、次の各問に答えなさい。

(1) 次の4つの表は、2017年における西洋なし、もも、りんご、乳用牛の生産量や飼育頭数のそれぞれ上位4位までの道府県を、1位から順にならべたものです。表中の空らんA～Cには、岩手県、福島県、山形県のどれかがそれぞれ入ります。A～Cの各県を正しく組み合わせているものを、下のa～fのうちから1つ選び、記号で答えなさい。

西洋なし

順位	道府県名
1	A
2	青森県
3	新潟県
4	長野県

もも

順位	道府県名
1	山梨県
2	B
3	長野県
4	和歌山県

りんご

順位	道府県名
1	青森県
2	長野県
3	A
4	C

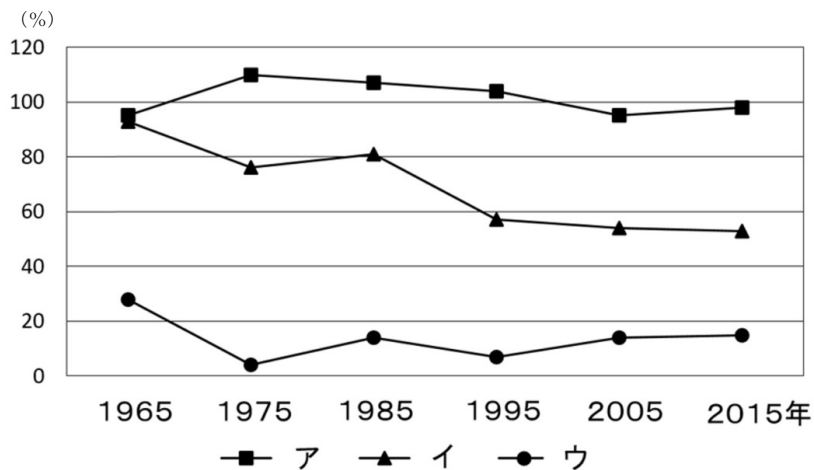
乳用牛

順位	道府県名
1	北海道
2	栃木県
3	C
4	熊本県

『日本国勢図会 2018/19』より作成

	a	b	c	d	e	f
A	岩手県	岩手県	福島県	福島県	山形県	山形県
B	福島県	山形県	岩手県	山形県	岩手県	福島県
C	山形県	福島県	山形県	岩手県	福島県	岩手県

- (2) 東北地方は農業がさかんな地域ですが、日本の食糧自給率は低下を続けています。次の図中のア～ウは、小麦、米、肉類のいずれかについて、日本における品目別の自給率の推移を示したものです。このうち、肉類の推移を示すものを、図中のア～ウのうちから1つ選び、記号で答えなさい。



(注) 重量ベース 肉類に鯨肉は含まず

『日本国勢図会 2018/19』、『数字でみる日本の100年』より作成

問5 東北地方の水産業について、次の問に答えなさい。

- (1) 東北地方の三陸沖は、魚の種類も量も豊富な、豊かな漁場となっています。地図中A、Bにあてはまる海流の名をそれぞれ答えなさい。

- (2) 地図中の海流AとBが出会うところを、何とといいますか。

- (3) 陸奥湾や仙台湾など波のおだやかな湾内では、水産物の養殖がさかんです。次にあげる水産物のうち、東北地方の県が全国生産量で3位以内に入っていないものはどれですか。ア～エより1つ選び、記号で答えなさい。なお、統計は2016年のものとします。

ア. ほたて貝      イ. かき類      ウ. わかめ類      エ. のり類



問6 次の文章(1)～(5)は、それぞれ東北地方について説明したものです。各文章の下線部が正しい場合は、解答らんに○を記入しなさい。誤りのある場合は、解答らんに正しい答えを記入しなさい。

- (1) 宮城県の仙台市は、東北地方で唯一の政令指定都市である。
- (2) 盛岡市の花笠まつりは、日本を代表する夏祭りの一つである。
- (3) 日本三大美林とは、長野県の木曾地方のひのき、青森県のひば、米代川流域の宮城すぎである。
- (4) 東北地方の太平洋側では、6～7月に「やませ」とよばれる北西の風が吹きこみ、しばしば冷害をもたらしてきた。
- (5) 2011年の東日本大震災では、福島第一原子力発電所が最悪レベルの事故を起こし、大量の放射線が放出された。

- 3 次の文は、2018年8月9日の新聞記事をもとにしたものです。これを読み、問いに答えなさい。

長崎に原爆が投下されてから（ 1 ）年をむかえた9日、長崎市の平和公園で平和祈念式典が行われた。（中略）

式典には（ 2 ）首相や③国連のグテーレス事務総長のほか、核保有国8カ国を含む71カ国の駐日大使らが参列。原爆が投下された午前11時2分から1分間、犠牲者をいたんで黙とうした。

去年は国連で（ 4 ）禁止条約が採択され、（ 4 ）廃絶国際キャンペーン（ICAN）がノーベル（ 5 ）賞を受賞した。田上富久長崎市長は「地球上の多くの人々が、（ 4 ）のない世界の実現を求め続けているあかし」とした。

一方で世界に⑥1万4千発を超える核弾頭\*が存在し、（ 4 ）は必要だと平然と主張する動きが再び強まっていると指摘。（中略）核保有国と⑦核の傘に依存する\*\*国\*対し、人類が二度と被爆者を生むあやまちを犯さないよう、（ 4 ）に頼らない安全保障政策\*\*\*への転換を強く求めた。

<『朝日新聞』2018年8月9日夕刊より。原文を一部ひらがな表記にかえています。>

核弾頭\*・・・ロケットやミサイルにとりつけられる核爆発が起こる兵器。

依存する\*\*・・・他の物にたよって存在すること。

安全保障政策\*\*\*・・・国外からの侵略などに対して、国家の安全を守るための手立て。

問1 文中の（ 1 ）に適切な数字を書きなさい。

問2 文中の（ 2 ）に適切な人名を、姓名ともに書きなさい。

問3 下線部③に関して。

(1) 国連の正式名称を漢字4字で書きなさい。

(2) 国連の本部が置かれている都市を、次のア～エより選び、記号で答えなさい。

ア. ロンドン      イ. ジュネーヴ      ウ. ニューヨーク      エ. パリ

(3) 国連について、下記のア～エの中で、誤りのあるものを1つ選び、記号で答えなさい。

ア. 第1次世界大戦の数年後に成立した国際平和のための組織である。

イ. 総会にはすべての加盟国が参加し、1票ずつ投票することができる。

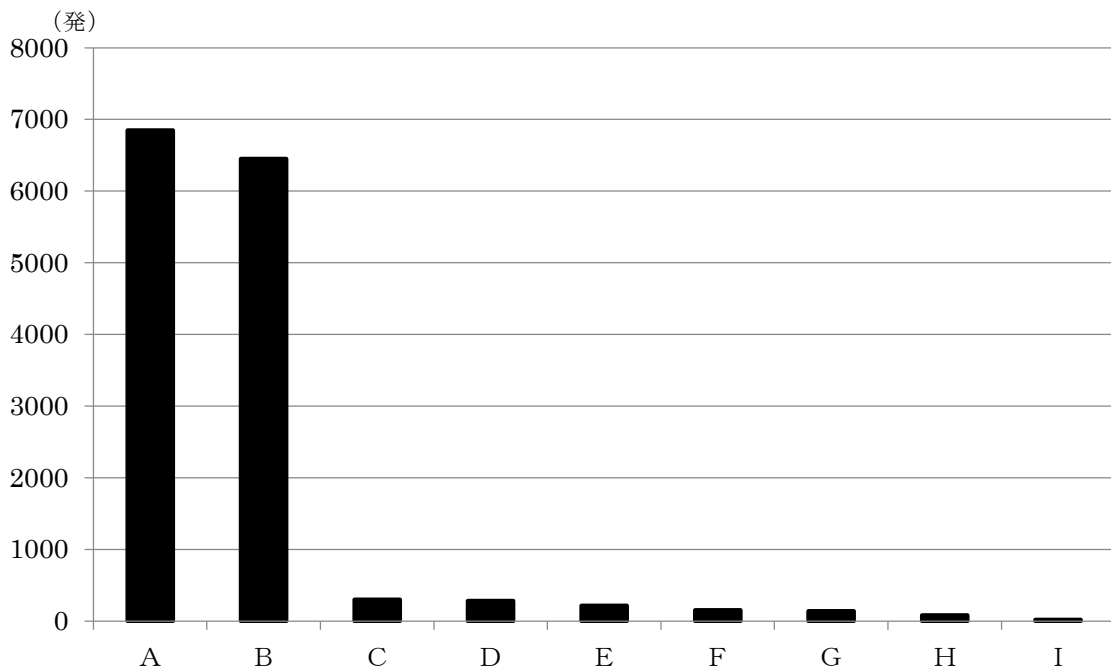
ウ. 国連の加盟国は年々増加し、現在は193カ国が加盟している。

エ. 困難に見舞われている子どもたちを支援するユニセフも、国連の機関の1つである。

問4 文中の（ 4 ）に適切な語句を漢字3字で書きなさい。

問5 文中の（ 5 ）に適切な語句を書きなさい。

問6 下線部⑥に関して。現在の世界にある1万4千発以上の核弾頭は、A～Iの9カ国によって保有されている。下のグラフは、2018年1月現在、各国が保有する核弾頭数を示している。A、Bの2国が世界の核弾頭数のほとんどを占めているが、この2国の組み合わせを下のア～エより選び、記号で答えなさい。



\* ただし、Fは140～150、Gは130～140、Iは10～20の核弾頭数であり、それぞれの最大値をグラフに表した。

(SIPRI Year Book 2018より作成)

- ア. A＝中国、B＝イギリス      イ. A＝ロシア、B＝アメリカ  
ウ. A＝アメリカ、B＝中国      エ. A＝イギリス、B＝ロシア

問7 下線部⑦に関して。核の傘に依存している国とは、どのような状態の国ですか。  
日本を例にあげて具体的に説明しなさい。

問8 長崎の原爆に関する次の写真A、Bについて、問いに答えなさい。

<写真A>



(出典 長崎原爆資料館ホームページ)

(1) 写真Aは、原爆が投下された場所から約500メートルのところに位置していた、浦上天主堂の被爆後の写真である。東洋一とうたわれた<sup>そうだい</sup>壮大な教会の変わり<sup>いりよく</sup>はてた姿に、原爆の威力の大きさがうかがわれる。長崎には多くの基督教の教会が建てられ、信者の数も多いが、歴史上、その<sup>しんこう</sup>信仰が禁止されていた時代もあった。日本における基督教に関して、次の文ア～エの中で、誤りのあるものを1つ選び、記号で答えなさい。

- ア. 戦国時代に、イエズス会のフランシスコ・ザビエルが、鹿児島に上陸し、日本に基督教を伝えた。
- イ. 織田信長は、<sup>なんばんぼうえき</sup>南蛮貿易をさかんにするため、また寺社の勢力をおさえるため、基督教を保護した。
- ウ. 大名の中には、長崎の<sup>おおむらすみただ</sup>大村純忠のように、基督教の信者になり、積極的に保護を行う大名も現れた。
- エ. 江戸幕府を開いた徳川家康は、基督教の信仰を禁止するとともに鎖国政策を完成させ、ヨーロッパの国ではオランダとのみ、長崎で貿易を行うこととした。

(2) 昨年6月、長崎県と熊本県に関連する下記のものが、新たな世界文化遺産に<sup>とう</sup>登録されることが決定した。( )に適切な語句をカタカナで書きなさい。

「長崎と<sup>あまくさ</sup>天草地方の<sup>せんぱく</sup>潜伏 ( ) 関連遺産」

<写真B>



(出典 長崎原爆資料館ホームページ)

- (3) 写真Bは、長崎市平和公園内にある、朝鮮人被爆者の慰霊碑である。長崎市周辺には、当時約3万数千人の朝鮮の人たちが在住し、そのうち約2万人が被爆し、約1万人が亡くなったといわれている。当時は長崎をはじめ、日本各地に多くの朝鮮の人たちがいたが、それはなぜ、何のためか。日本と朝鮮との関係にふれながら説明しなさい。